

Like the Deserts Miss the Real curated by_ Myriam Ben Salah

Die katarisch-amerikanische Künstlerin und Autorin Sophia Al-Maria beschreibt in ihrem Essay *Gaze of Sci-Fi Wahabi* (2007–2008) die arabische Golfregion von heute als „beklemmendes Aperçu einer Zukunft/Gegenwart, die seit langem im Kommen ist und in der Liebe über das Smartphone gemacht und der Tod von der Kamera festgehalten wird“. In den letzten 50 Jahren hat sich der arabische Golf durch das Erdöl so schnell verändert, als hätte es einen Zeitsprung gegeben. Alt und Neu stehen wahllos nebeneinander, nichts ist gewachsen. Der Golf ist das Herrschaftsgebiet des „Jawal“ (Mobiltelefons), der immer noch größeren Einkaufszentren, der schnellen Autos und Gadgets, der großspurig geplanten Städte und der Umweltkatastrophen. Sie alle sind nicht nur heikle Schnittstellen zur globalen Konsumwelt, sondern Einbahnstraßen in eine oberflächliche Zukunft, auf die niemand wirklich vorbereitet ist. Dabei beruht die skurrile Herrschaft des Spätkapitalismus hier auf nichts als einem Bodenschatz, der bald zur Neige gehen muss. Das erst gibt der Szenerie am Golf die Anmutung einer Fata Morgana, eines Hologramms. Mit Baudrillard könnte man sagen: „Es gibt keinen arabischen Golf“. Die Idee des „Akzelerationismus“ wird vor diesem Hintergrund relativiert. Wie soll man Konsum und Kapital in einer Region beschleunigen, in der sie schon auf Höchstgeschwindigkeit sind? Wie viel Raum bleibt der emanzipatorischen Kunst und der poetischen Praxis, wenn die Science-Fiction wirklich wahr wird? (J.G. Ballard)

Ausgangspunkt für *Like the Deserts Miss the Real* ist das, was Al Maria in ihrem Essay als „Golf-Futurismus“ bezeichnet. Die Ausstellung spricht sich für eine breitere Akzeptanz der Zukunft als formales und konzeptuelles Mittel aus, das zum Wandel der künstlerischen Praxis jener Generation, die mit dem gescheiterten utopischen Traum des Pan-Arabisismus konfrontiert ist, beitragen kann. Ihr Titel stammt von der Band *Everything but the Girl* und spielt auf den Aufsatz „Willkommen in der Wüste des Realen“ von Slavoj Žižek 2002 an, der seinerseits den Film *The Matrix* aus 1999 und Jean Baudrillards *Simulacres et Simulation* zitiert. Aufgelöst in eine Art Zeitloch wird die Zukunft für Künstlerinnen und Künstler zu einem Medium, mit dem man mit neuen Bildern und Gegenständen experimentieren und die Umrisse einer dystopischen Zukunft skizzieren kann, die heute bereits existiert. Geschickt werden spätkapitalistische Ausformungen wie Werbungen oder Corporate Identities künstlerisch anverwandelt oder Architektur als bewusst spekulative Übung in Szene gesetzt. Damit testen die Künstlerinnen und Künstler die Zukunftsmöglichkeiten und gestalten ein neues Raum-Zeit-Kontinuum in dem „sich Archäologie und Science-Fiction physisch berühren“ (Reza Negarestani).

Myriam Ben Salah

Übersetzung: Thomas Raab/Alena Schmuck

Myriam Ben Salah (* 1985) lebt und arbeitet als Kuratorin und freie Autorin in Paris.

Sarah Abu Abdallah (* 1990, Saudi Arabien Saudi Arabia)

Abdullah Al Mutairi (* 1990, Kuwait)

Marwa Arsanios (* 1978, USA)

GCC

Raja'a Khalid (* 1984, Saudi Arabien Saudi Arabia)

In her essay *Gaze of Sci-Fi Wahabi* (2007–2008), Qatari-American artist and writer Sophia Al-Maria describes the contemporary Arabian Gulf as “a region acting as an uncanny preview of long-imagined futures/nows, where love is mediated by mobile and death conquered by camera.” Over the last fifty years, the post-oil Arabian Gulf transformed so quickly it seems to have jumped through time. With no differentiation between old and new (everything is recent), it is the realm of the “jawal” (mobile phone), of ever expanding malls, of fast cars and fast techs, of architectural master plans and environmental collapses; all of the above being parlous interfaces to globalized consumerism and a one-way ticket to a giddy global future no one was ready for. This quirky reign of late capitalism is based on nothing but a resource doomed to disappear, making the whole situation look like a mirage or a hologram, in the sense that Baudrillard could claim that “the Gulf doesn't exist”.

This context inevitably puts into perspective any idea of “accelerationism”: how would it be possible to accelerate the conditions of consumer capital in a region where they are already among the most accelerated in the world? What place is left to an emancipatory artistic imagination and to poetic practices when science-fiction becomes, indeed, the best kind of realism? (J.G. Ballard). *Like the deserts miss the real* departs from what Al Maria coins in her essay as “Gulf Futurism” to tackle a wider acceptance of the future as a formal and conceptual

device that contributes to creating a shift in the artistic practices of a generation dealing with a failed utopian dream of pan-Arabism. Inspired from the band *Everything but the Girl's* lyrics, the title of the exhibitions is a reference to “Welcome to the desert of the real” a title for Slavoj Žižek's 2002 essay and a quote from the 1999 movie *The Matrix*, both alluding to a phrase in Jean Baudrillard's *Simulacra and Simulation*. Diluted into some sort of time void, the future becomes a tool for artists to dive into a new way of relating images and objects and to draw the outlines of a dystopian tomorrow-turned-today. From a deft manipulation of late capitalistic items like advertising or brand management to the use of architecture as a deliberate speculative exercise since it tests reality and triggers possibilities for the future, the works in the show shape a new space-time continuum where “archeology and science-fiction coincide in a notion of materiality” (Reza Negarestani)

Myriam Ben Salah

Myriam Ben Salah (* 1985) is a curator and freelance writer based in Paris.

APPENDIX 1

Table 1

TABLE 1. The general circulation model of the Earth as presented in this paper. It is a general circulation model (GCM) that is used in the present study.

TABLE 1

TABLE 1. The general circulation model of the Earth as presented in this paper. It is a general circulation model (GCM) that is used in the present study.

TABLE 1. The general circulation model of the Earth as presented in this paper. It is a general circulation model (GCM) that is used in the present study.

TABLE 1. The general circulation model of the Earth as presented in this paper. It is a general circulation model (GCM) that is used in the present study.

TABLE 1. The general circulation model of the Earth as presented in this paper. It is a general circulation model (GCM) that is used in the present study.

TABLE 1. The general circulation model of the Earth as presented in this paper. It is a general circulation model (GCM) that is used in the present study.

TABLE 1. The general circulation model of the Earth as presented in this paper. It is a general circulation model (GCM) that is used in the present study.

TABLE 1. The general circulation model of the Earth as presented in this paper. It is a general circulation model (GCM) that is used in the present study.

TABLE 1. The general circulation model of the Earth as presented in this paper. It is a general circulation model (GCM) that is used in the present study.

TABLE 1. The general circulation model of the Earth as presented in this paper. It is a general circulation model (GCM) that is used in the present study.

TABLE 1. The general circulation model of the Earth as presented in this paper. It is a general circulation model (GCM) that is used in the present study.

TABLE 1. The general circulation model of the Earth as presented in this paper. It is a general circulation model (GCM) that is used in the present study.

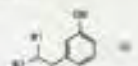
TABLE 1. The general circulation model of the Earth as presented in this paper. It is a general circulation model (GCM) that is used in the present study.

TABLE 1. The general circulation model of the Earth as presented in this paper. It is a general circulation model (GCM) that is used in the present study.

TABLE 1. The general circulation model of the Earth as presented in this paper. It is a general circulation model (GCM) that is used in the present study.

TABLE 1

Parameter	Value
Latitude	90°N to 90°S
Longitude	0° to 360°
Time	1950 to 2050
Resolution	2.5° latitude by 2.5° longitude
Model	General circulation model (GCM)
Physics	Hydrodynamics, thermodynamics, radiation, cloud microphysics, and chemistry
Boundary conditions	Fixed surface and sea level pressure, fixed sea level, and fixed topography
Initial conditions	1950 reanalysis
Forcing	Greenhouse gases, solar constant, and volcanic activity
Output	Temperature, precipitation, and other climate variables





Raja'a Khalid

Oud Aura, 2015

Duftzerstäuber, synthetisches Rosenholzöl

Duftstoff gemäß Patent Nummer „WO 2013/029958 A1/Abstract and Prior Art“

Industrial scent diffuser, synthetic Oud essential oil,

"Oud Odorants: Patent Application WO 2013/029958 A1/Abstract and Prior Art"

Foto Photo: **der Künstler** the artist

Gestiftet durch das Funded by the Maraya Art Centre



GCC

The One and Only Madinat New Museum Royal Mirage, 2014

Digitale Fotografie, als Teil einer Tapeteninstallation

Digital photo, as part of wallpaper installation

Dimensionen variabel Dimensions variable



